

COPIL Natura 2000

Marais Nord de Rochefort Estuaire et Basse Vallée de la Charente

Bilan animation de l'année 2022
Réunion du 16/12/22



1

00

Sommaire

1. Bilan annuel d'animation -N2000-
[1 – Animation :](#)
[2 - Assistance technique :](#)
[3- Amélioration des connaissances et suivis biologiques des DOCOB](#)
[4- Assistance administrative et bilans annuels](#)
2. Présentation des actualités sur la partie marine -*Parc Marin-*
3. Point sur les mesures agro-environnementales et climatiques
-Chambre d'agriculture-
4. Suivi sur l'angélique des Estuaires – *LPO-*
5. Actions du LIFE Vison d'Europe –*LPO et CD17-*
6. Autre
7. Questions diverses

2

01

Bilan annuel animation N2000

Rappel

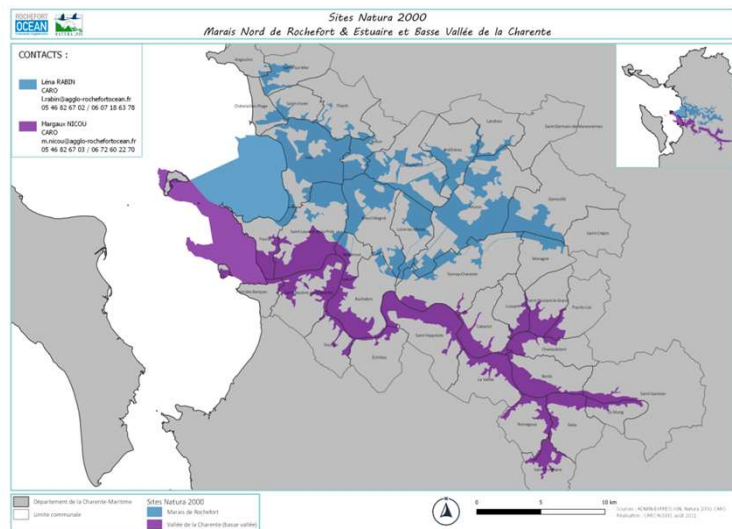
- Rappel de la répartition géographique des sites N2000 depuis le 1^{er} juin 2021

Léna RABIN

Animatrice N2000
Marais de
Rocheftort

Margaux NICOU

Animatrice
N2000
Estuaire et Basse
Vallée de la
Charente



01

Bilan annuel animation N2000

Actualité

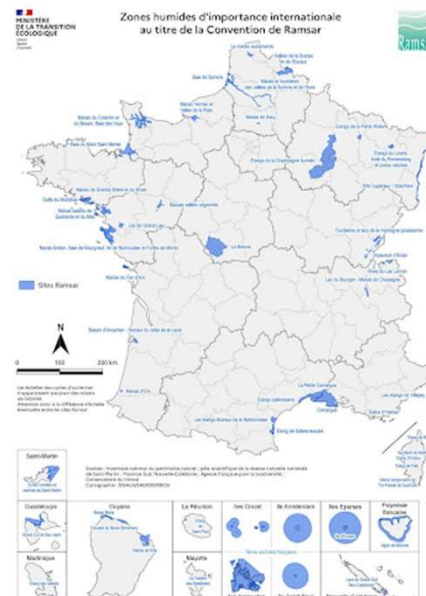
- Labellisation RAMSAR

- Dépôt d'un courrier d'initiation à la demande d'inscription à la Préfecture le 23 juillet 2021
- Un courrier pour chaque site.
- Si les limites du site RAMSAR est identique à celles du site N2000 :

Le DOCOB est le plan de gestion
du site RAMSAR



- Passage en CNPN



Séminaire national Ramsar

- Sessions plénières et tables rondes pour parler de la dynamique du réseau Ramsar France et intérêt du travail en réseau
- Visites de terrain dans la Baie d'Audierne (récemment labellisée) et dans les tourbières des Monts d'Arrée (en cours)



28 / 29 / 30 septembre 2022,
à Quimper

Les atouts des milieux humides
dans notre quotidien et pour l'avenir



1 – Animation :

Sensibilisation, information, communication.
Echanger avec d'autres animateurs de sites N2000

2 - Assistance technique :

Contractualisation des actions du DOCOB
N2000 dans les politiques publiques
Assistance aux porteurs de projet dans les EIN
Réunions avec les services de l'Etat

3- Amélioration des connaissances et suivis biologiques des DOCOB :

Suivi biologique des sites
Mise à jour des DOCOB
Evaluation de l'état de conservation des sites

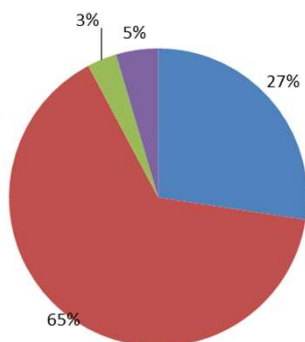
4- Assistance administrative et bilans annuels :

Organisation des COPIL
Fourniture et suivis des demandes de subvention
Elaboration du rapport d'évaluation annuel et triennal d'animation

01

Bilan annuel animation N2000 – Année 2022

Répartition du temps passé par mission

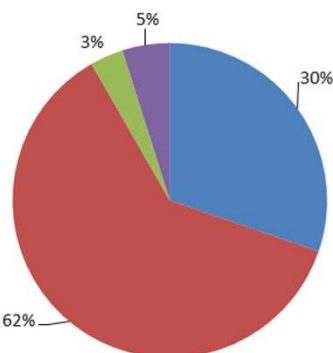
• Marais Nord de Rochefort• Estuaire et basse vallée de la Charente

■ Animation

■ Assistance technique

■ Amélioration des connaissances et suivis biologiques des DOCOB

■ Assistance administrative et bilans annuels



7

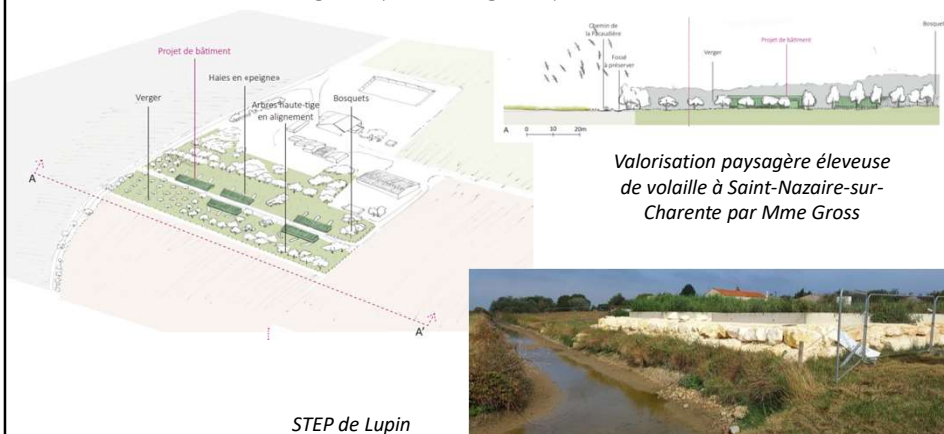
01

Bilan annuel animation N2000

1- Animation

• Rencontre avec les Maires et vice-Présidents du Grand site de France -20 mai 2022-**MATIN**

- Projet de l'Arsenal des mers
 - Projet restauration du pont de Tonnav-Charente
 - Présentation du paysage des marais / gestion des travaux hydrauliques en site classé
- => situation des marais et des sièges d'exploitations agricoles)



01

Bilan annuel animation N2000

1- Animation

- Rencontre avec les Maires et vice-Présidents du Grand site de France -20 mai 2022-

APRES-MIDI

- Projet de requalification de la pointe de Port-des-Barques



9

01

Bilan annuel animation N2000

1- Animation

- Nettoyages de plage Port des Barques
-26 mars 2022 et 24 septembre 2022-

ÉCOMUSÉE
de Port des Barques

360 kg de déchets ramassés sur 3500 m de rivages -214 participants-



150 kg de déchets ramassés en 3h avec l'aide des ânes d'Oléron et la ferme aquacole -98 participants-

01

Bilan annuel animation N2000

1- Animation

- Fête de la nature -18 au 22 mai 2022-

- Stand avec le SMCA à l'école de Fouras



-Inauguration du sentier
Prée de la Mauratière
(Rochefort)



-Observation de la faune nocturne
et des étoiles (Breuil Magné)



23 animations proposées

Présence de l'association nationale Fête de la nature
=> visibilité territoire au niveau national

11

01

Bilan annuel animation N2000

1- Animation

- Animation laisse de mer -22 juillet et 22 août 2022



- *Pas de journée sans voiture à l'île Madame cette année
mais un poste de saisonnier sur 2 mois avec renseignements à la cabane à l'entrée de la passe.*



12

01

Bilan annuel animation N2000

1- Animation

- Animation pédagogique dans le cadre du LIFE Vison d'Europe et des travaux d'aménagement routier -30 nov 2022

- Fermeture de la RD110 entre Voutron et Thairé d'Aunis pendant 5 semaines



⇒ aménagements routiers portés par le Conseil départemental de Charente maritime et pris en charge dans le cadre du Life Vison d'Europe.



⇒ A cette occasion visite de 2 classes de l'école d'Yves (42 élèves de CM1 CM2)



13

01

Bilan annuel animation N2000

1- Animation

- Congrès National des élus Natura 2000 à Matemale dans le Parc naturel régional des Pyrénées catalanes -28 au 30 septembre 2022-

Le premier congrès à destination des élus Natura 2000 pour célébrer les 30 ans de Natura 2000

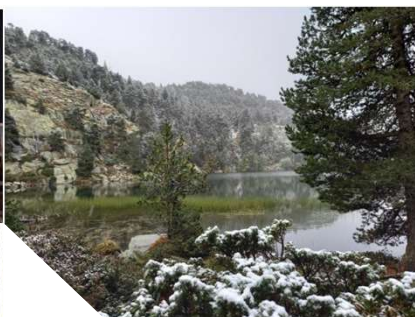


Intervenants :

Hélène CROPIN – Représentante de la Commission Européenne
Marie-Laure MEDAYER – Ministère de la Transition Écologique et de la Cohésion des Territoires
Murielle RIBOT – Coprésidente du G1 Interministériel de Région de France
Charlotte MEUNIER – Présidente des Réserves Naturelles de France
Jean-Luc BAILLY – Vice-président de la Mission Interministérielle Natura 2000

Divers ateliers :

- Hyper-fréquentation
- Valorisation des bénéfices apportés par le réseau
- Accompagner les Présidents de COPIL dans leur mission
- Consolider le financement du réseau
- Impliquer l'ensemble des élus dans le dispositif
- Mobiliser les citoyens
- Coordonner la gouvernance avec les autres aires protégées
- Prise en compte des enjeux du changement climatique



Lac des Bouillouses sous la neige

01

Bilan annuel animation N2000

1- Animation

- Création d'une plaquette à destination des propriétaires de carrelets



15

01

Bilan annuel animation N2000

1- Animation

- Lettres d'informations Natura 2000



16

01

Bilan annuel animation N2000

1- Animation

- RDV de la biodiversité avec ARB -27 septembre 2022-





Renouée du Japon



Lagarosiphon



Myriophylle



Jussie



17

01


Bilan annuel animation N2000

1- Animation


- Concours pratiques agro-écologiques –prairie et parcours - 7 juin 2022-

Voici les 4 agriculteurs à concourir :


Philippe ANTONIN




Prix spécial valeur paysagère




Polyculture-élevage et bovins viande




Mathieu CERF




Polyculture-élevage et bovins viande




Laurent CERF




1^{er} prix




Polyculture-élevage et bovins viande



Patricia TABUTEAU



Polyculture-élevage et ovins viande



18

- Concours pratiques agro-écologiques –prairie et parcours - 7 juin 2022-

Voici la composition du jury de cette année :

Pierrick ROY
Président du jury
Vice président à la
Chambre d'agriculture,
éleveur

**Florence
AIMON-MARIE**
Chargée de mission
Agri-environnement
et Apiculture
-Chambre
d'agriculture-

Olivier ROQUES
Expert naturaliste
(entomologiste)
-Conservatoire d'Espaces
Naturels Nouvelle Aquitaine-

Thibault LEFORT
Expert naturaliste
(flore)
-LPO-

Pascal FAURE
Agronome
-INRAE
St Laurent de la Prée-



19

- Concours pratiques agro-écologiques –prairie et parcours - 7 juin 2022-

Voici quelques espèces remarquables qui ont
pu être observées :



Cuvré des marais
Lycaena dispar

3 espèces
déterminantes
ZNIEFF*



Scirpe glauque
*Scirpus
tabernaemontani*



Lotier des fonges
Lotus pedunculatus

20

01

Bilan annuel animation N2000

1- Animation

- Remise des prix du concours pratiques agro-écologiques – 21 nov 2022-



La CARO a demandé la réalisation de dessins des parcelles avec des pastels à l'huile par l'artiste Pascaline Mitaranga

21

01

Bilan annuel animation N2000

1- Animation

- Jury pour les trophées Cœur de Saintonge – 7 déc 2022-

LES TROPHÉES COEUR DE SAINTONGE
2022 - 1ère édition

Vous avez un talent, réalisé une action ou créé quelque chose d'original ou innovant !

- Particuliers
- Associations
- Entreprises

DÉPÔT DES CANDIDATURES jusqu'au 14 novembre 2022

À VOTRE MAIRIE OU À LA COMMUNAUTÉ DE COMMUNES
INSCRIPTION GRATUITE

Dossier d'inscription et règlement sur coeurdesaintonge.fr ou sur simple demande au 05.46.95.35.83 - contact@coeurdesaintonge.fr

• Carte cadeau de 50 €
• Trophée
• Entrées sur sites de visite

Sport **Écologie Environnement** **Innovation Entrepreneuriat** **Culture Art** **Citoyenneté Solidarité Bénévolat**

La Communauté de Communes Cœur de Saintonge organise pour la première fois « Les Trophées Cœur de Saintonge ».

But => présenter un projet, une création, une compétence, etc. dans l'un de ces 5 thèmes :

- citoyenneté/solidarité/bénévolat
 - Sport
 - culture/art
- innovation/entrepreneuriat
- **écologie/environnement.**

22

01

Bilan annuel animation N2000

1- Animation (Communication)



- Bilan de la première année de la page facebook

"Sites Natura 2000 : "Marais Nord Rochefort" & "Vallée de la Charente"

- Découvrir ce qu'est N2000, son organisation, les habitats, les espèces et les usagers des sites, avec une vulgarisation des missions N2000 pour le grand public



23

01

Bilan annuel animation N2000

1- Animation (Communication)

- 2- Suivre les actualités des 2 sites N2000, Communiquer sur « la vie » des sites
Suivi des travaux, signature de chartes, animations, rencontre sur le terrain etc...

- 3- Les actualités des partenaires sur nos sites
Ecomusée, Communes, EPTB Charente, associations, conférences, etc...

Ne pas hésiter à nous les transmettre afin que nous puissions relayer !



01

Bilan annuel animation N2000

1- Animation (Communication)



Nombre de post : 21

Nombre de personnes/ structures qui suivent : 136

Total de mentions j'aime : 121

Moyenne de vues par post : 300

La meilleure publication le 14 juin
1400 vues

82 réactions

17 commentaires

14 partages



25

01

Bilan annuel animation N2000

1- Animation (Communication)

- Concours photos DREAL



Humour



Portraits

26

Expositions :

-Bordeaux (Conseil régional)

-Paris (Ministère de la transition écologique, quartier de La Défense)

- Articles de presse



Un jury d'experts choisit les pratiques en compagnie des agriculteurs.

PRAIRIES NATURELLES : DEUX AGRICULTEURS RÉCOMPENSÉS

En juin dernier, le CARO organisait, pour la troisième fois sur son territoire, un jury local du concours général agricole des pratiques agro-écologiques « Prairies et Parcelles ». Une opération conduite en partenariat avec la Chambre d'agriculture de la Charente-Maritime. Un jury d'experts, composé d'un botaniste (J.F.G.), d'un agronome (J.N.A.), d'un naturaliste (J.N.B.) et d'un spécialiste ont évalué la cohérence entre les pratiques agro-écologiques de plusieurs parcelles et leur usage agricole selon une méthode concertée avec l'Institut national de l'élevage en agriculture, alimentation et environnement (INRAE).



Un candidat au concours.

Une nouvelle plante aquatique dégrade les écosystèmes

Repéré en 2017 dans le marais nord de Rochefort, le lagoraspion est une redoutable plante immergée



Animatrice Natura 2000 du marais de Rochefort, Lena Rabin montre combien la tige du lagoraspion (entreposée dans le bidon blanc) se casse facilement.

Le lagoraspion. Dernière ce nom exotique se dissimule une nouvelle menace pour les canaux et fossés. Très dense et difficile à repérer, c'est une redoutable plante immergée, contrairement à la jussie qui est une plante amphibie.

De Paris aux Landes
« On ne sait pas la traiter », avouent les acteurs de la lutte contre les espèces exotiques envahissantes. Des racines épaisses combinées avec des tiges fragiles qui cassent vite : c'est un casse-tête pour l'arracher. Si l'arrachage manuel s'avère trop pénible, l'extraction mécanique affiche ses faiblesses avec des racines qui restent ancrées dans la vase. Plante très appréciée en aquariophilie, elle a été rejetée dans le milieu naturel. En France, le lagoraspion a été observé pour la première fois dans le milieu naturel dans le Bassin parisien, en 1940. L'hydrobiologue Alain Dourine l'a repérée dans un étang dans les Landes dans les années 1970.

Elle a été décrite dans le marais nord de Rochefort en 2017 et elle se développe depuis. D'abord 400 mètres linéaires pour arriver aujourd'hui à dix fois plus : environ 4 kilomètres. D'autres espèces sont présentes, comme le myriophylle du Brésil ou la crassule de Helms dans le nord du département.

D.B.



Communication
Vulgarisation

Perspectives 2023 :

- Remise à jour des sites internet
- Plaquette sur l'Angélique des Estuaires à destination des propriétaires de carrelots
- Lettres d'information Natura 2000
- Concours prairie sur la Vallée de la Charente (Cabariot / Bords)
- « Nourrir » la page facebook

02

Présentation des actualités sur la partie marine



29



COPIL NATURA 2000
Sites "Marais de Rochefort" et
"Estuaire et basse vallée de la
Charente"

16 décembre 2022 - Aurélie Dessier

POINT D'AVANCEMENT DES PROJETS PILOTÉS PAR LE
PARC SUR LES SECTEURS MARINS DES SITES



Parc naturel marin de l'estuaire de la Gironde et de la mer des Pertuis

2022

Au menu...

1. La démarche zone de protection forte dans le périmètre du Parc
2. Information concernant le marché visant la complétions des volets marins des DDCOB des sites mixtes
3. Avancement de l'analyse risque pêche (ARPEGI)
4. Connaissance et suivi des habitats benthique côtiers (CoEHCo)
5. Les sujets « Oiseaux d'eau côtiers » : zones fonctionnelles, suivi du dérangement, coordination Gravelot à collier interrompu
6. Le suivi des macrodéchets
7. Les aires marines éducatives (AME)



La protection forte, une politique publique nationale déclinée à l'échelle des façades et des Parcs naturels marins

Un cadre de référence fixé par :

- la Directive cadre stratégie milieu marin (DCSMM 2008)
- la Stratégie nationale pour les aires protégées 2030 (SNAP)
- les Documents stratégiques de façade (Nord Atlantique Manche Ouest & Sud Atlantique) validés en Conseils maritimes de façade
- le décret 2022-527 du 12 avril 2022 : cas par cas pour le marin.

PILOTAGE
DIRM



Décret du 12 avril 2022 : définition de la protection forte

Reconnaissance de la suppression ou de la réduction forte des pressions sur la biodiversité marine remarquable par la voie réglementaire



à Terre: reconnaissance AUTOMATIQUE en ZPF de certaines catégories d'aires protégées

EN MER : analyse au CAS par CAS
3 critères définis par le décret doivent être respectés :
vérification et justification à produire.

Décret du 12 avril 2022 : critères de l'analyse au cas par cas

Article 4 du décret n°2022-527 du 12 avril 2022

Les analyses au cas par cas permettent de s'assurer que les espaces concernés répondent aux trois critères suivants :

1. Soit ne font pas l'objet d'activités humaines pouvant engendrer des pressions sur les enjeux écologiques notamment de conservation d'espèces ou d'habitats naturels, soit disposent de mesures de gestion ou d'une réglementation spécifique des activités ou encore d'une protection foncière visant à éviter, diminuer significativement ou à supprimer, de manière pérenne, les principales pressions sur les enjeux écologiques justifiant la protection forte, sur une zone ayant une cohérence écologique par rapport à ces enjeux ;
2. Disposent d'objectifs de protection, en priorité à travers un document de gestion ;
3. Bénéficient d'un dispositif opérationnel de contrôle des réglementations ou des mesures de gestion.

L'analyse évalue le caractère pérenne de ces critères et les pressions à venir qui sont connues, notamment en conséquence des projets ou aménagements prévus.

Deux questions principales

1) Existe-t-il déjà des zones de protection forte dans le Parc ?

> Etat des lieux de l'existant (phase 1 : en cours)

2) Souhaite-t-on en créer de nouvelles ?

> Eventuelles propositions de nouveaux secteurs (phase 2 : 2023-2024)



Processus de reconnaissance des zones de protection forte Domaine marin

Consultation des instances de
gouvernance des aires marines
protégées concernées

PILOTAGE
DIRM

Propositions de
zones de protection
forte
via le Conseil de
gestion du Parc

maritime
de façade

Préfet
Maritime

Reconnaissance
par le
Ministère
(arrêté)

Contacts : Clara Haas, Amandine Eynaudi

Information concernant le marché visant la complétion des volets marins des DOCOB des sites mixtes

PARC NATUREL MARIN "ESTUAIRE DE LA GIRONDE ET MER DES PERTUIS"

ZPS et ZSC dont moins de 50% de la surface se situe dans le Parc

Premier comité technique début 2023 :

- ✓ Mise à jour des diagnostics
- ✓ Analyse et priorisation des enjeux de conservation
- ✓ État de conservation et facteurs d'influence. Matrice d'interrelations entre les activités (facteurs d'influence) et les habitats et les espèces
- ✓ Définition des objectifs de développement durable : objectifs à long terme et objectifs opérationnels ; propositions de mesures
- ✓ Méthodes de surveillances des habitats et des espèces et modalités de suivi des mesures projetées
- ✓ Plan d'action (mesures inter sites/multi sites)

Approche « multi sites » articulée avec le plan de gestion du Parc.

Mise en exergue des éléments communs (à

Contact : Aurélie Dessier

Analyse risque pêche Pertuis Gironde (projet ARPEGI)

Repartition des Espèces et Habitats d'Intérêt Communautaires

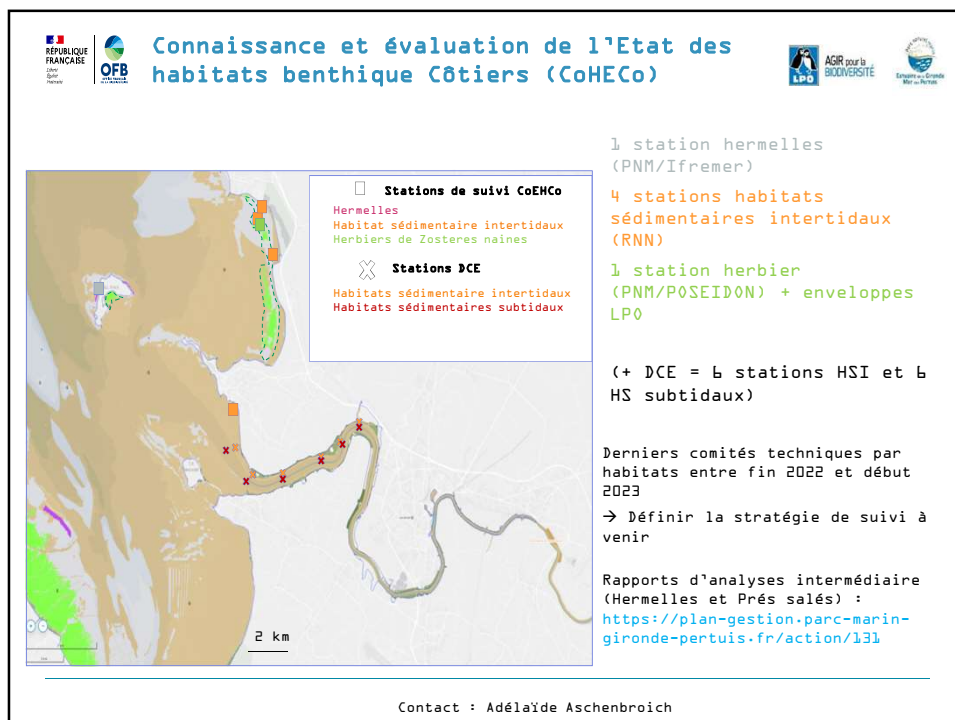
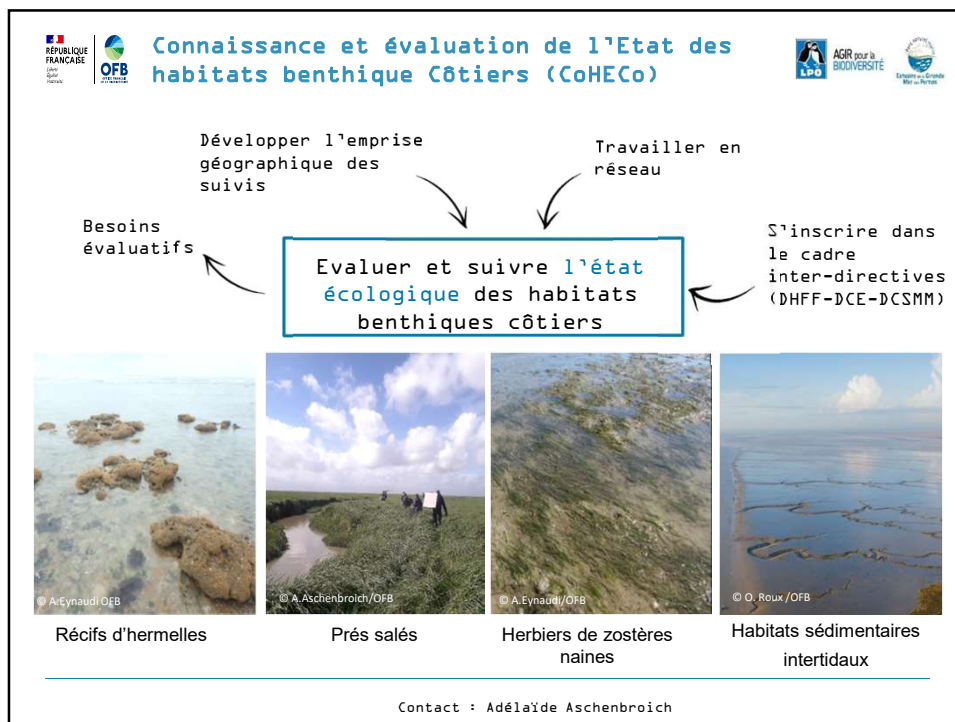
Distribution des activités de pêche


Proposition et définition de mesures

Evaluation du Risque

2020					2021					2022					2023								
J	A	S	O	N	D	J	F	M	A	M	J	J	A	S	O	N	D	J	F	M	A	M	J


Contacts : Yohan Weiller, Solène Mora, Valentin Lonni






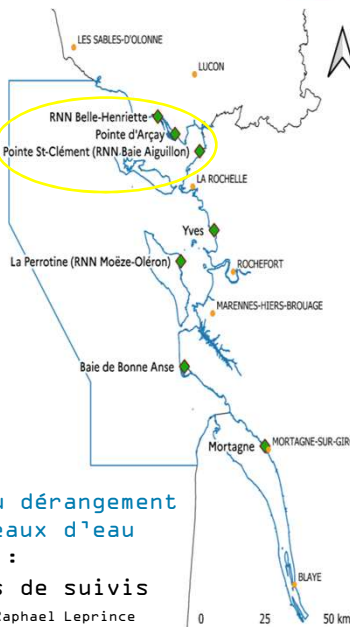
Les sujets « Oiseaux » : Zones fonctionnelles, suivi du dérangement

Contact : Raphaël Leprince,
Amandine Eynaudi



Ateliers zones fonctionnelles oiseaux d'eau côtiers : données disponibles en ligne





Suivi du dérangement des oiseaux d'eau côtiers :
1 points de suivis

Contact : Raphaël Leprince



Coordination du groupe de travail Gravelot à collier interrompu



Un suivi exhaustif de la nidification sur tout le périmètre du Parc (2021, 2023 et 2024)

Des actions de mises en défends coordonnées

Des réunions de coordination avec l'ensemble des acteurs avant et après saison

Des outils communs

Des données partagées



Vous êtes à proximité d'une zone de reproduction du Gravelot à collier interrompu

D'avril à fin juillet, Protégez leurs nids et œufs !

Je ne m'approche pas de la zone balnée, et je reste à bonne distance des oiseaux

Je marche sur le sable mouillé et j'évite le haut de plage, les dunes et les espaces végétalisés

Je tiens mon chien en laisse



Observations de Gravelot à collier interrompu nicheurs avril à juillet 2021

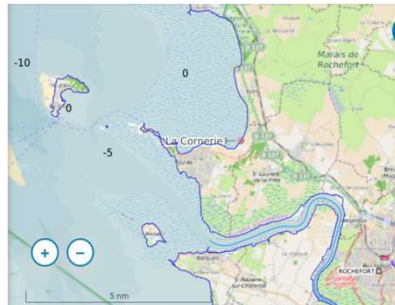
PNM Estuaire de la Gironde et de la mer des Pertuis

Source : Basse-Normandie, Parc naturel régional Normandie-Maine 2021

Contacts : Amandine Eynaudi, Raphaël Leprince

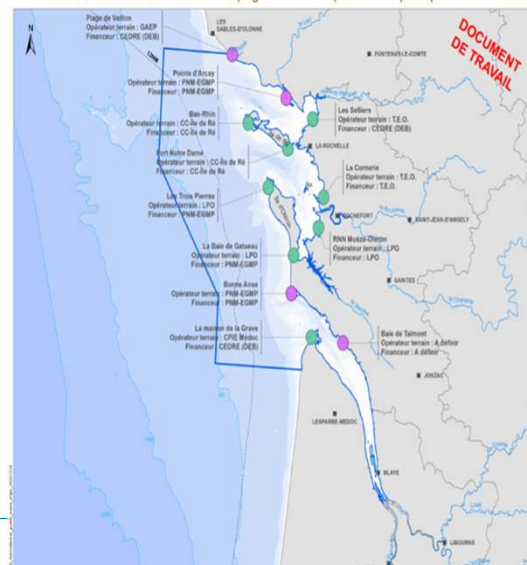
Suivi des macrodéchets échoués sur les plages

La Cornerie depuis
avril 2018, suivi



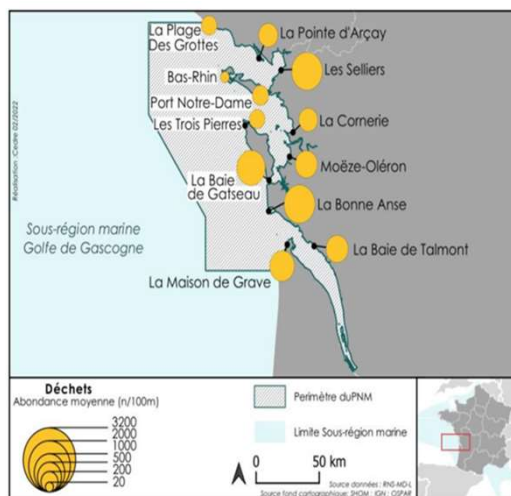
PARC NATUREL MARIN "ESTUAIRE DE LA GIRONDE ET MER DES PERTUIS"

Suivi des macrodéchets échoués sur les plages et des microparticules de plastique à l'échelle du Parc



Suivi des macrodéchets échoués sur les plages : bilan 2021 sur les 12 sites suivis

- 473 déchets ramassés /100 m en moyenne (hors fragments non identifiés inférieurs à 2,5cm)
- 87 % des déchets collectés sont composés de matières plastiques
- 34 % des déchets proviennent des activités de pêche et aquaculture (filets, matériel conchylicole)
- 19 % des déchets sont issus de plastiques à usages unique (coton-tige, emballage alimentaire, bouchons et capsules, ...)
- 17 % correspondent à des fragments en plastique supérieurs à 2,5 cm d'origine non identifiée.



Suivi des macro-déchets échoués sur les plages : résultats site La Cornerie (bilan 2021)

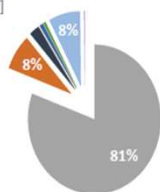
En moyenne 268 déchets ramassés par zone de 100m (hors fragment non identifiés < à 2,5cm)

TYPLOGIE DES DÉCHETS hors fragments < 2,5 cm et polluants chimiques

Composition des déchets (La Cornerie, 2021)

Pourcentage du total de déchets

- Matériau polymère artificiel [PLAST]
- Caoutchouc [CAOU]
- Vêtement/Textile [TEXT]
- Papier/Carton [PAP]
- Bois usiné/travaillé [BOIS]
- Métal [MET]
- Verre et céramique [VER]
- Autres/Divers [DIV]



Top 5 des déchets les plus abondants (La Cornerie, 2021)

Pourcentage du total de déchets ; Nombre de déchets collectés

[PLAST] Filet et morceaux de filet (< à 50 cm)	16,0%	171
[PLAST] Fragment en plastique non identifié (2,5 - 50 cm)	15,5%	166
[PLAST] Conchyliculture/ostréiculture (collecteur à naissains, plat rond)	15,3%	164
[PLAST] Cordage/ficelle de diamètre < 1 cm	10,4%	111
[CAOU] Elastique de conchyliculture	6,4%	69

Contact : Aurélie Lassus-Debat

Les aires marines éducatives : rôle du Parc Contacts : Sébastien Meslin

- > Animation, réseau
- > Evènements (juin 2023)
- > Interventions, conseils
- > Inscriptions et labellisations
- > Financement



Les aires marines éducatives au
niveau de la CARO
Contact : Sébastien Meslin

**4 Aires Marines Educatives : financement OFB Parc naturel
marin (80%)**

- Aix (CNIA- 4^{ème} année)
- Fouras (LP0 -2^{ème} année)
- Port des Barques (Ecomusée -2^{ème} année)
- Echillais (Club Nature l'Avocette- 1^{ère} année) : première
sur partie « fluviale » du Parc
- Yves (LP0 - 3^{ème} année)

**Mais aussi des Aires Terrestres Educatives : financement OFB
national (Appel à projet national)**

- Rochefort (E.Zola)
- Echillais
- Tonnay-Charente
- Bords

Site web : <https://parc-marin-gironde-pertuis.fr>

Le plan de gestion en ligne : [www. plan-gestion.parc-marin-gironde-pertuis.fr](http://www.plan-gestion.parc-marin-gironde-pertuis.fr)

Cartographie herbier, prés-salés, macro algues
Rapport facteur d'influence Gravelot à collier interrompu
Rapports du projet CoEhCo (clôture en 2023)
Bilan suivi des macro déchets
Etc.

01

Bilan annuel animation N2000

2- Assistance technique

- Mise en œuvre du processus de contractualisation

Outils Natura 2000 :

3 modalités d'engagement volontaire

Mesures contractuelles de gestion donnant lieu à financement

Milieux agricoles

Milieux non agricoles

Actions de gestion
donnant lieu à des coûts de réalisation



Contrats Natura 2000 Agricoles
= Mesures Agri-
Environnementales et
Climatiques (MAEC)
Portage Chambre d'Agriculture

Contrats Natura 2000
• forestiers
• non agricoles – non forestiers

Mesures contractuelles de gestion valorisant des bonnes pratiques

Adhésion ouverte à tous
les usagers du site

- Engagements conformes aux bonnes pratiques et aux recommandations définies par le DOCOB
- Pas de surcoût pour le signataire

Charte Natura 2000

Exonérations fiscales
Pour les propriétaires, exonération sur la
Taxe Foncière sur les propriétés non bâties

49

03

Point sur les mesures agro-environnementales



Présentation

LES MAEC DANS LES
SITES NATURA 2000

**AGRICULTURES
& TERRITOIRES**
CHAMBRE D'AGRICULTURE
CHARENTE-MARITIME



50



MAEC 2023 Comité de pilotage Natura 2000 Marais Charentais

Marais de Rochefort Nord
Estuaire et basse vallée de la Charente



Points abordés

- Quelques éléments de bilan depuis 2015 à l'échelle des marais charentais et zoom sur les deux sites Natura 2000 animés par la CARO
- Dispositif MAEC en 2023 : calendrier et contenu



Eléments de bilan de la Programmation 2015-2023



PAEC marais charentais 2015-2023

Une forte couverture territoriale à l'échelle des différents secteurs des marais charentais.

RPG MACH 2020 :

- env. 58 000 ha de SAU
- 27 685 ha de PPH

Mais une diminution des surfaces engagées en fin de programmation.

2015

465 exploitations à
l'échelle des marais
Charentais

Une moyenne de 40 ha
par contrat

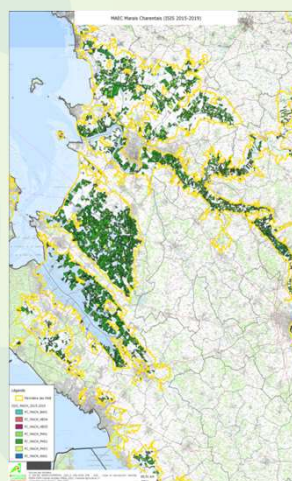
19 016 ha sous contrats

2020

388 exploitations à
l'échelle des marais
Charentais

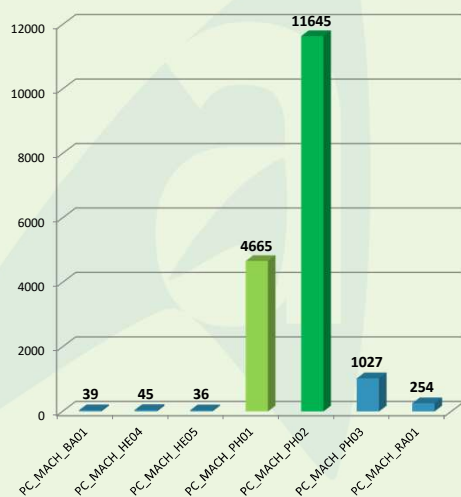
Une moyenne de 46 ha
par contrat

17 712 ha sous contrats



Répartition des contrats

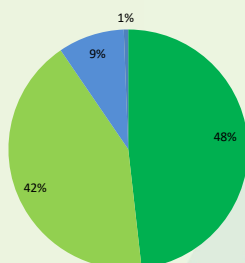
Source ISIS 2020
17 712 ha



Analyse par site Natura 2000

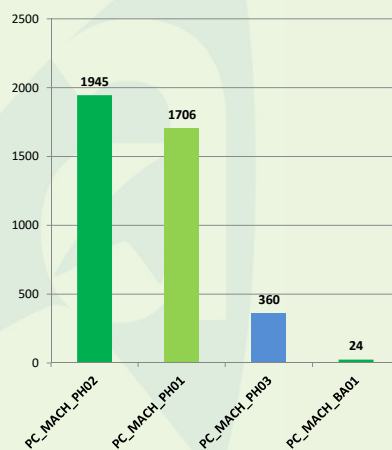
Marais de Rochefort Nord
4 034 ha – 125 expl.

MAEC 2020 Rochefort Nord



■ PC_MACH_PH02
■ PC_MACH_PH01
■ PC_MACH_PH03
■ PC_MACH_BA01

MAEC 2020 Rochefort Nord

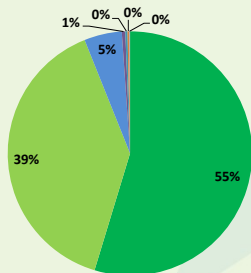




Analyse par site Natura 2000

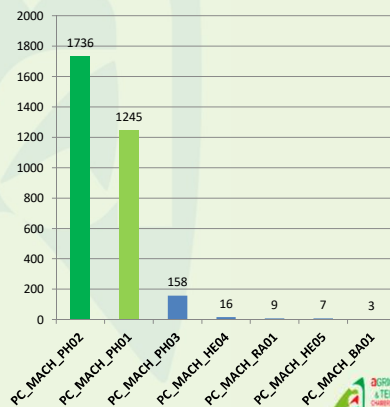
Basse Vallée de la Charente (3 174 ha)
113 exploitations

MAEC 2020 - Basse Vallée de la Charente



■ PC_MACH_PH02
■ PC_MACH_PH01
■ PC_MACH_PH03
■ PC_MACH_HE04
■ PC_MACH_RA01
■ PC_MACH_HE05
■ PC_MACH_BA01

MAEC 2020 - Basse Vallée de la Charente



57



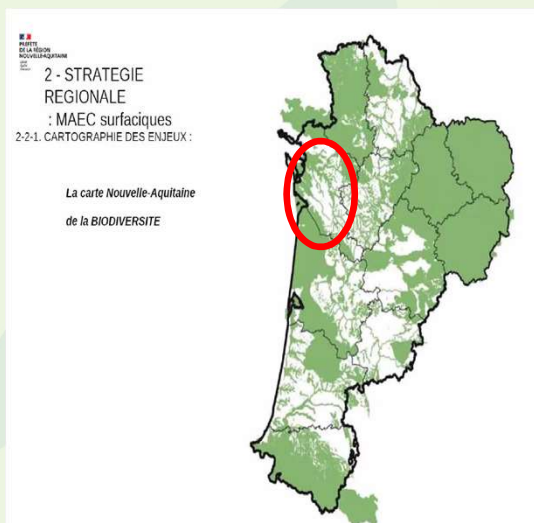
Le projet 2023 - 2027



58

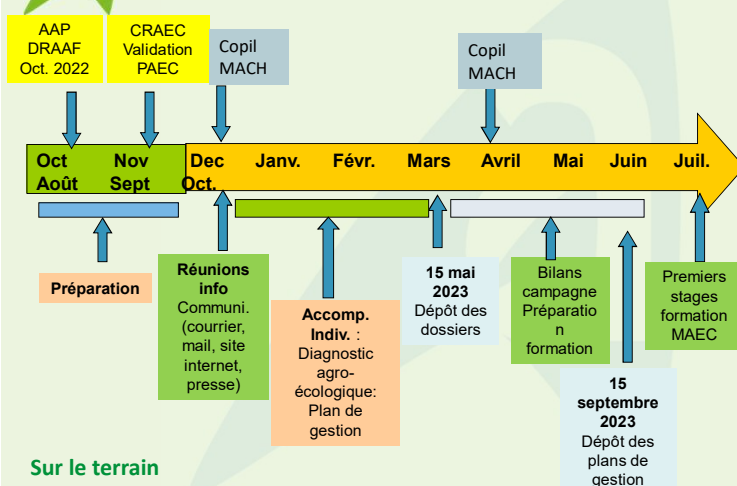
Stratégie régionale MAEC Biodiversité

Un territoire étendu à l'échelle de la Région Nouvelle Aquitaine



Calendrier prévisionnel 2023

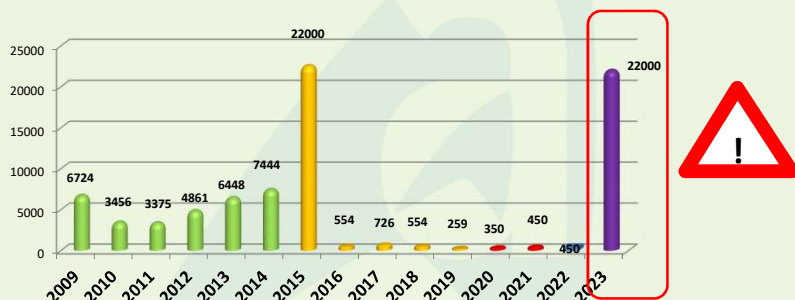
Gouvernance





Perspectives 2023

Surfaces à reconduire dans le cadre du nouveau dispositif :



Nouvelle
programmation



Principaux changements / 2015

- Conditions d'accès des demandeurs
- Il n'existe plus d'obligation d'engager 80% des parcelles éligibles de l'exploitation
- Il est possible de cumuler certaines mesures sur une même parcelle ou sur une même exploitation
- Une formation lors des deux 1ères années est obligatoire
- Nouveaux documents pour la contractualisation : un diagnostic agro-écologique et un plan de gestion
- Les plafonds sont liés aux mesures
- Possibilité de cumuler les MAEC avec les bandes tampons obligatoire.
- Des critères de priorité pourront être appliqués en cas de contraintes budgétaires



Code MAEC : NA_MACH_MHU1



Zoom MAEC marais

Code	Mesures	Marais Charentais	Plafond
MHU1	Biodiversité – Préservation des milieux humides (150 €/ha/an)	oui	20 000 € / exploitation
MHU2	Biodiversité – Préservation des milieux humides, amélioration par le pâturage (201 €/ha/an)	oui	dont maximum 15 000 € / exploitation pour MHU1 et 2 (7500 €/exploitation pour MHU1)
MHU4	Biodiversité – Préservation des milieux humides, maintien en eau des zones basses (216 €/ha/an)	oui	
CPRA	Biodiversité – Création de prairie (358 €/ha/an)	oui	Pas de plafond
ESP1	Biodiversité – Protection des espèces niveau 1 (82 €/ha/an)	oui	Pas de plafond
ESP3	Niveau 3 – retard d’usage : 35 J soit 15 juin (200 €/ha/an)		
ESP4	Niveau 4 – retard d’usage : 45 J soit 25 juin (254 €/ha/an)		
IAE 2	Biodiversité – Entretien durable des IAE mares (62 €/mares)	oui	2000 €/an



63



Démarche PAEC Marais Charentais



Opérateur Agri-environnemental :
Chambre d'agriculture de Charente-Maritime => rencontre avec les exploitants

Enjeux environnementaux par territoire

Structure animatrice Natura 2000 :

Marais de Rochefort : CARO
Basse vallée Charente : CARO
Moyenne vallée de la Charente : CDA Saintes
Marais de Brouage et Seudre et Oléron : CCBM
Presqu'île d'Arvert : CARA
Bords de Gironde : CARA

LPO

Diagnostic AE

Plan de gestion

Transmission pour possibilité de contact en cours de contrat

Avant le 15 mai 2023

Instruction des dossiers :
DDTM de Charente-Maritime

Formation



64

Merci pour votre attention

01

Bilan annuel animation N2000

2- Assistance technique

- Mise en œuvre du processus de contractualisation

Outils Natura 2000 :

3 modalités d'engagement volontaire

Mesures contractuelles de gestion donnant lieu à financement

Milieux agricoles

Milieux non agricoles

Actions de gestion
donnant lieu à des coûts de réalisation



Contrats Natura 2000 Agricoles
= Mesures Agri-
Environnementales et
Climatiques (MAEC)
Portage Chambre d'Agriculture

Contrats Natura 2000
• forestiers
• non agricoles – non forestiers

Mesures contractuelles de gestion valorisant des bonnes pratiques

Adhésion ouverte à tous
les usagers du site

- Engagements conformes aux bonnes pratiques et aux recommandations définies par le DOCOB
- Pas de surcoût pour le signataire

Charte Natura 2000

Exonérations fiscales
Pour les propriétaires, exonération sur la
Taxe Foncière sur les propriétés non bâties

- Exemple de Charte N2000 à Breuil-Magné

- Propriétaire privé
- Fermier
- Surface : 33,20 ha
- Accompagnement de la structure animatrice pour le montage du dossier



Charte « Prairies » - engagements

- Maintenir la parcelle en état de prairie permanente
 - Ne pas modifier le système d'assainissement sur la parcelle (ne pas remblayer les parties les plus basses (jâs, mares)).
 - Ne pas utiliser de désherbant chimique sauf de façon localisée
 - Ne pas faucher avant le 15 mai
- => Possible pour les surfaces « plafonnées » hors MAE



67

- Mise en œuvre du processus de contractualisation

1. Chartes

- En 2022, 4 nouvelles chartes N2000 ont été signées avec 3 agriculteurs et une structure (LPO) (pour un total de 410 ha dont 1,4 ha en boisement et le reste en prairie).
- AU TOTAL : Actuellement 450 ha engagés en charte**

-Marais de Rochefort :

- 260 ha à Breuil-Magné
- 112 ha à Yves
- 35 ha à Saint-Laurent-de-la-Prée
- 3,5 ha à Ciré d'Aunis



-Estuaire et Basse vallée de la Charente :

- Rien cette année mais projet de charte avec le Département sur l'entretien des bords de route.

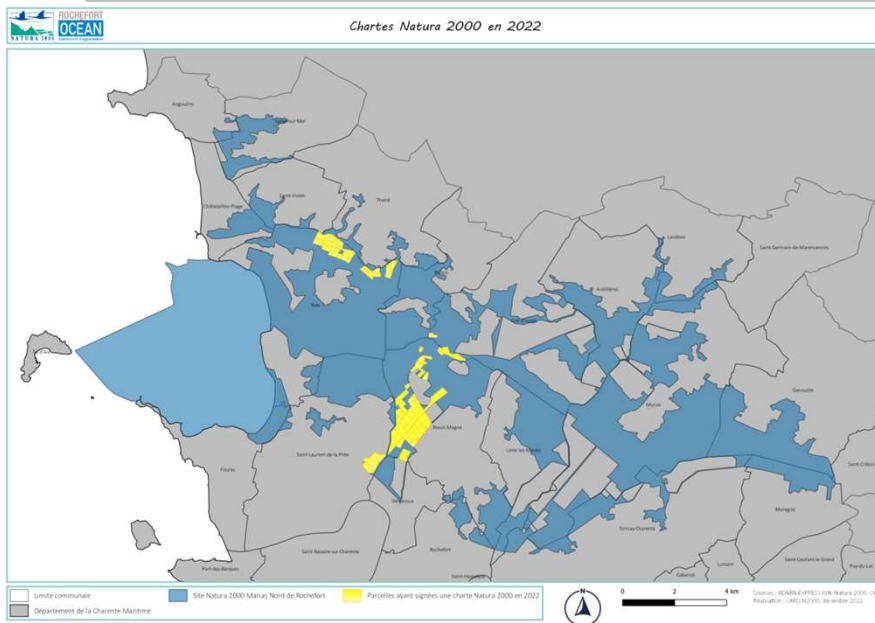
⇒ Certifications HVE ou AREA niveau 2 impose l'engagement de toute la SAU en Natura 2000

68

01

Bilan annuel animation N2000

2- Assistance technique



01

Bilan annuel animation N2000

2- Assistance technique

- Mise en œuvre du processus de contractualisation

Outils Natura 2000 :

3 modalités d'engagement volontaire

Mesures contractuelles de gestion donnant lieu à financement

Milieux agricoles

Milieux non agricoles

Actions de gestion
donnant lieu à des coûts de réalisation



Contrats Natura 2000 Agricoles
= Mesures Agri-
Environnementales et
Climatiques (MAEC)
Portage Chambre d'Agriculture

Contrats Natura 2000
• forestiers
• non agricoles – non forestiers

Mesures contractuelles de gestion valorisant des bonnes pratiques

Adhésion ouverte à tous
les usagers du site

- Engagements conformes aux bonnes pratiques et aux recommandations définies par le DOCOB
- Pas de surcoût pour le signataire

Charte Natura 2000

Exonérations fiscales
Pour les propriétaires, exonération sur la
Taxe Foncière sur les propriétés non bâties

70

01

Bilan annuel animation N2000

2- Assistance technique



Exemple de contrats N 2000 : Restauration des marais de Charras

-St Laurent de la Prée-

- o Contrat ni agricole ni forestier
- o Année de dépôt : 2021
- o Com d'Agglo Rochefort
- o Surface : 5 ha
- o Coût : 16 110 € financés à 80 %
- o Débroussaillage, pose clôtures et barrières

- o Restauration prairies
- o Chantier d'entretien des milieux ouverts par gyrobroyage
- o Equipements agro pastoraux
- o Un exploitant en place depuis mai 2022

RÉALISÉ



01

Bilan annuel animation N2000

2- Assistance technique



Exemple de contrats N 2000 : Restauration des marais de Charras

-St Laurent de la Prée-

Janv 2021

Mai 2022

AVANT

APRES



72

01

Bilan annuel animation N2000

2- Assistance technique

Exemple de contrats N 2000 : Réhabilitation et plantation de haies et d'arbres

- Canal de Charras-

- Contrat ni agricole ni forestier
- Année de dépôt : 2021
- CD 17 (gestion UNIMA)
- 2 zones de travaux
- Coût : 19 245,13 € (coût total : 48 113 €)
- Autofinancement CD17 à 60%

- Linéaires d'arbres dépérissants à renforcer
 - 500 nouveaux plants
 - Saint Laurent de la Prée et Ciré d'Aunis
 - Fortes mortalités liées sécheresse printemps / été 2022
- => plantations à reprendre et entretien / arrosage programmés



EN COURS



01

Bilan annuel animation N2000

2- Assistance technique

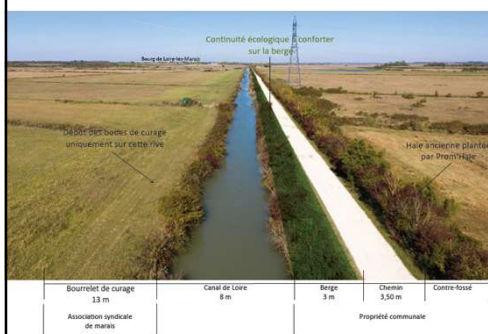


Restauration de la ripisylve de la levée communale des Grenons

EN COURS

- Contrat ni agricole ni forestier
- Année de dépôt : 2022
- Commune de Loire les marais
- 600 m par an pendant 3 ans
- Coût : 32 135 €
- Autofinancement Commune à 20%

- Ripisylve à renforcer + lutte contre le Baccharis
- Broyage ronciers et préparation sol (Aunis GD) + élimination plantes exotiques envahissantes (UNIMA)
- 173 arbres et arbustes (pas de Frênes)
- Partenariat avec CD 17 pour fourniture plants et protection
- Partenariat avec Lycée de la mer de Bourcefranc (Bac pro GMNF) pour plantations



EIN = Etude d'incidence Natura 2000

- **Objectif** : s'interroger dès la conception du projet sur les impacts potentiels sur les espèces et les habitats Natura 2000
- **Principes**
 - Réalisée par le porteur de projet
 - Engage la responsabilité du porteur de projet
 - Evaluation proportionnée au projet
 - Réunion le plus en amont possible du dépôt de dossier à la DDTM

⇒ 62 projets

accompagnés en 2022

(certains ont fait l'objet d'une demande de compléments et d'autres n'ont pas abouti)



*NB : La fiche cantonale (protocole marais) vaut EIN
En 2022 refonte de la fiche protocole marais avec la DDTM.*

75

EIN = Etude d'incidence Natura 2000

- **Quelques exemples :**
 - Estuaire et Basse vallée
 - Construction poulailler couplé à un projet de plantation dans l'esprit de l'agroforesterie
 - Accompagnement réfection carrelet à St Nazaire
 - Travaux de réparations et d'entretien du pont de Carillon
 - Création d'une piste cyclable pont de Martrou



76

01

Bilan annuel animation N2000

2- Assistance technique

EIN = Etude d'incidence Natura 2000

• Quelques exemples :

• Marais de Rochefort

- Suivi des travaux pour 5 associations syndicales de marais
- Piquetage de routes, de levées
- Entretien des haies sur le canal de Charras
- Mise en conformité aqueduc de la stèle (RD137)

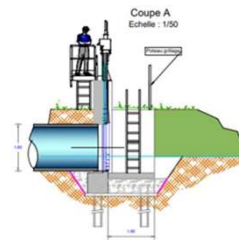


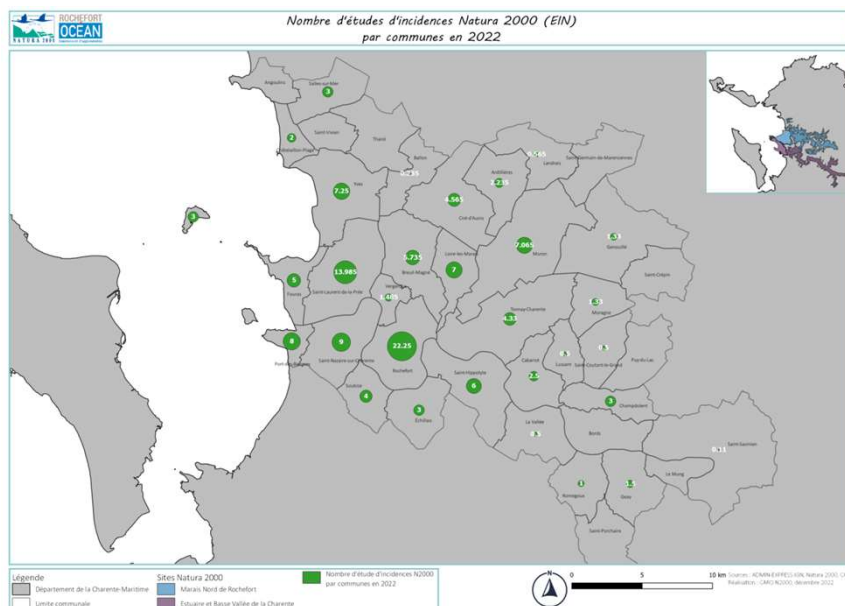
Figure 6 : Coupe transversale de la vanne anti-submersion



01

Bilan annuel animation N2000

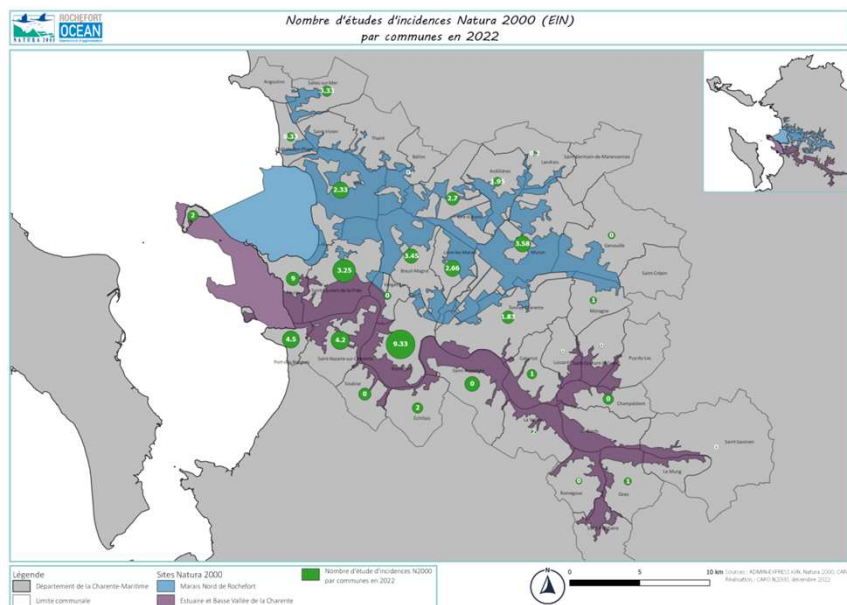
2- Assistance technique



01

Bilan annuel animation N2000

2- Assistance technique



01

Bilan annuel animation N2000

2- Assistance technique

- Statistiques

Années	Nombre d'EIN	Pourcentage	Nombre EIN cumulées
2019	38		132
2020	56		
2021	38		
2022	62		En 2022 presque déjà réalisé la moitié des EIN cumulées entre 2019 et 2021

- Nombre d'EIN par Site N2000 :

Sites N2000	Nombre d'EIN	Nombre en site classé	Nombre en protocole marais
Estuaire et Basse Vallée de la Charente	35	29	7
Marais Nord de Rochefort	25	2	8
Les deux	2	2	1

NB : Nous avons accompagné 83 % des EIN déposés en DDTM

80

01

Bilan annuel animation N2000

2- Assistance technique

- EIN par thématiques sur les 2 sites Natura 2000

Thématiques	Pourcentage 2020	Pourcentage 2021	Pourcentage 2022
Travaux	35,7	15,8	17,7
Hydraulique	25	26,3	22,6
Loisirs	7,1	5,3	/
Travaux AOT	7,1	5,3	8,1
Travaux en site classé	5,4	26,3	9,7
Manifestation	3,6	5,3	8,1
Plantation	3,6	2,6	/
Tourisme	3,6	2,6	14,5
Chasse	1,8	/	/
Fossé	1,8	/	/
Industrie	1,8	/	/
Protection contre les inondations	1,8	/	/
Travaux hydrauliques	1,8	/	/
Urbanisme	/	10,5	12,9
Entretien de la végétation	/	/	4,8
Qualité de l'eau	/	/	1,6

81

01

Bilan annuel animation N2000

2- Assistance technique

- EIN par thématiques et par sites N2000

Thématiques	Pourcentage 2022 pour le site Estuaire et Basse Vallée de la Charente	Pourcentage 2022 pour le site Marais Nord de Rochefort
Travaux	6	35
Hydraulique	17	31
Travaux AOT	14	/
Travaux en site classé	11	8
Manifestation	11	4
Tourisme	21	6
Urbanisme	19	4
Entretien de la végétation	1	10
Qualité de l'eau	/	4

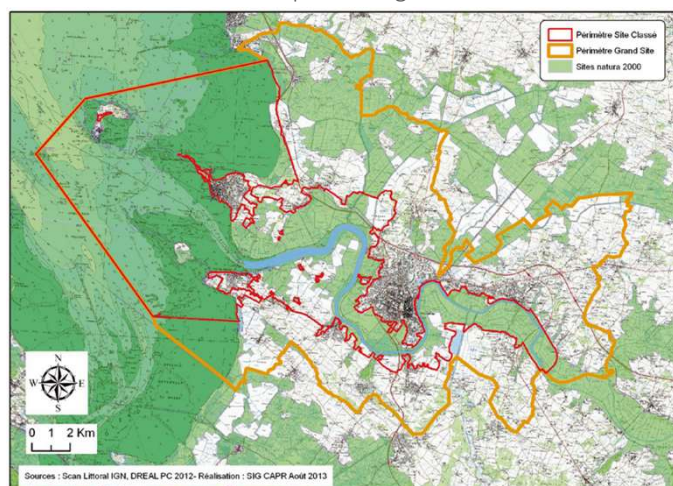


Lié au site classé

82

A noter

Si votre projet est situé en site classé,
et même si ce dernier est en dehors du périmètre Natura 2000
=> l'EIN est une pièce obligatoire à fournir.



83

Plus value environnementale des projets

- Préconisations sur des périodes d'intervention (en dehors 1^{er} avril 30 juin)
- Etudes complémentaires (expertise acoustique, zones humides, faune-flore)
- Conseils auprès de particuliers (propriétaires des carrelets)
- Modification d'accès au chantier ou du cheminement
- Pose de filets anti dérive
- Modification matériel
- Remise en état après travaux
- Traitement des invasives
- Préconisations espèces à planter
- Non compactage base de vie

Base de vie



Préconisations gestion auprès des communes



FICHE DE GESTION N°1 :
MAINTIEN DE FENÊTRES PAYSAGÈRES

FICHE DE
GESTION
N°1
ZONE
N°1

DESSCRIPTIF



COMPARATIF AVANT / APRÈS TRAVAUX

Fenêtre paysagère à conserver sur le fort de l'île Madame.



- Appels à projets DREAL pour mise à jour des DOCOB
 - Suivis écologiques en 2022 :
 - Suivi des végétations aquatiques sur la Boutonne et le Bruant -LPO
 - Suivi de l'angélique des estuaires, sur la Basse vallée de la Charente -LPO
 - Cartographie des habitats par méthode de télédétection -Conservatoire Botanique National Sud Atlantique-
 - Etude hydro-pédologique et premiers éléments d'analyse fonctionnelle de la tourbière de la vallée du Bruant -CEN Ecometrum-
 - Suivi LIFE Vison -LPO-



Angélique des estuaires (LPO)



Tourbière (Ecometrum)



Herbier à Nénuphar jaune sur la Boutonne (LPO)

04

Suivi de l'Angélique des Estuaires



Présentation

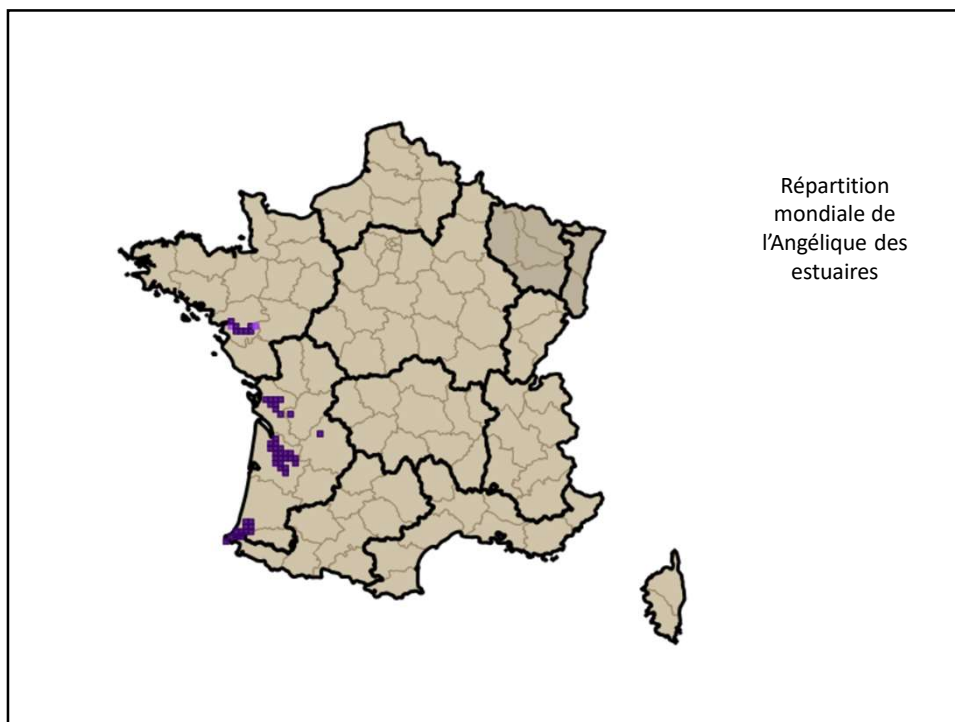


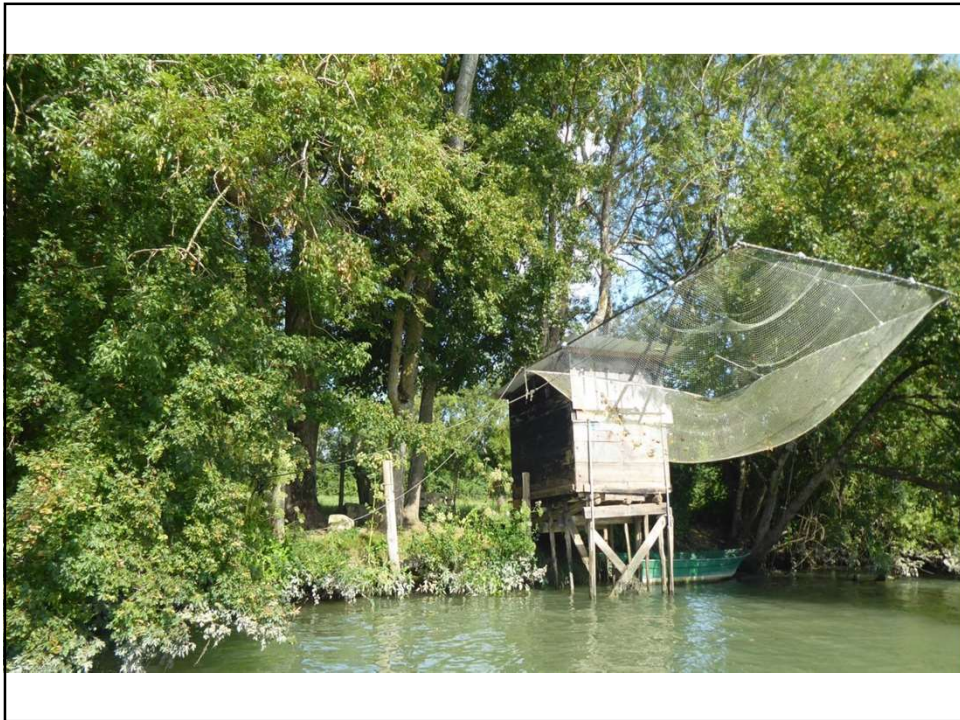
L'Angélique des estuaires sur la Charente

Bilan 2021/2022





AGIR pour la
BIODIVERSITÉ












Préserver


Protéger

Eduquer




Site N2000 «°Estuaire et basse vallée de la Charente°» ¶


Mise en place d'un suivi sur l'Angéliques des estuaires *Angelica heterocarpa* ¶




LPO-France → décembre 2022 ¶



Ministère de l'Écologie et du Climat
RÉPUBLIQUE FRANÇAISE

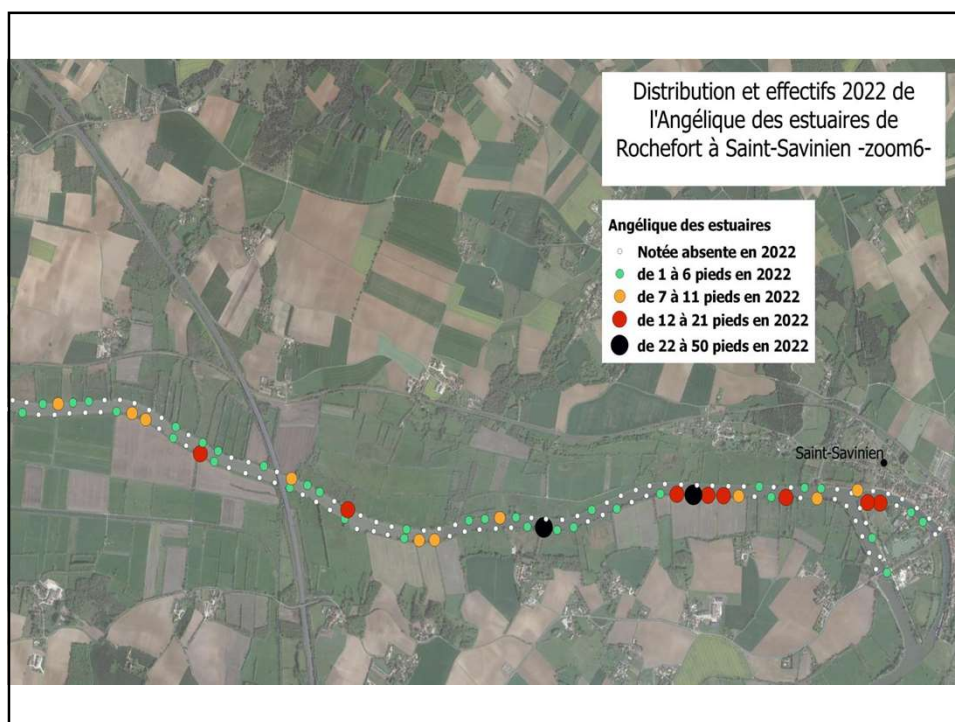
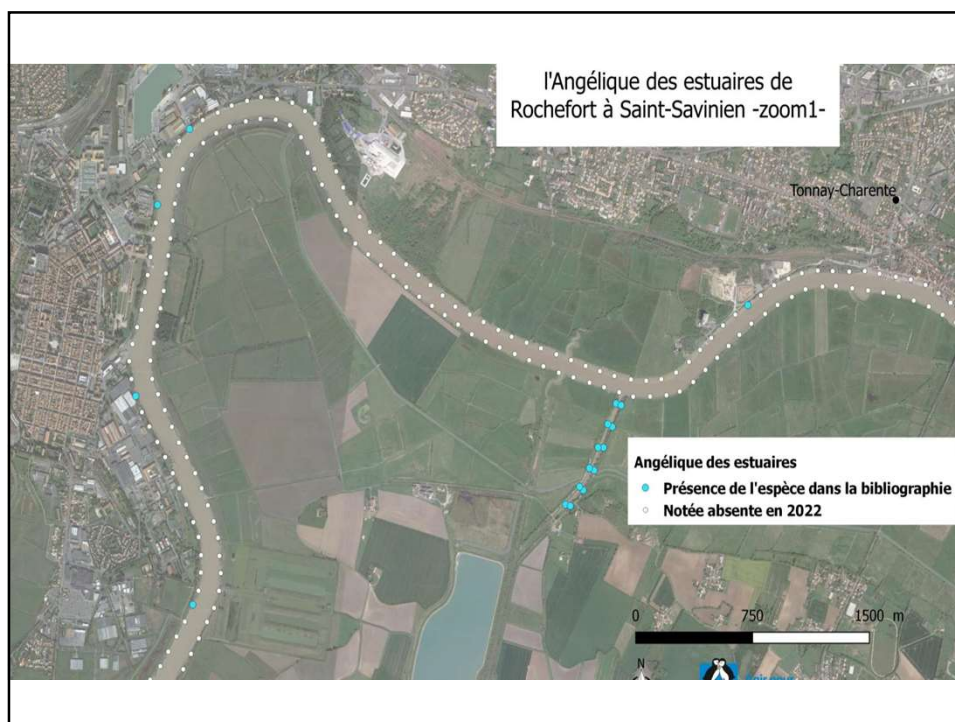


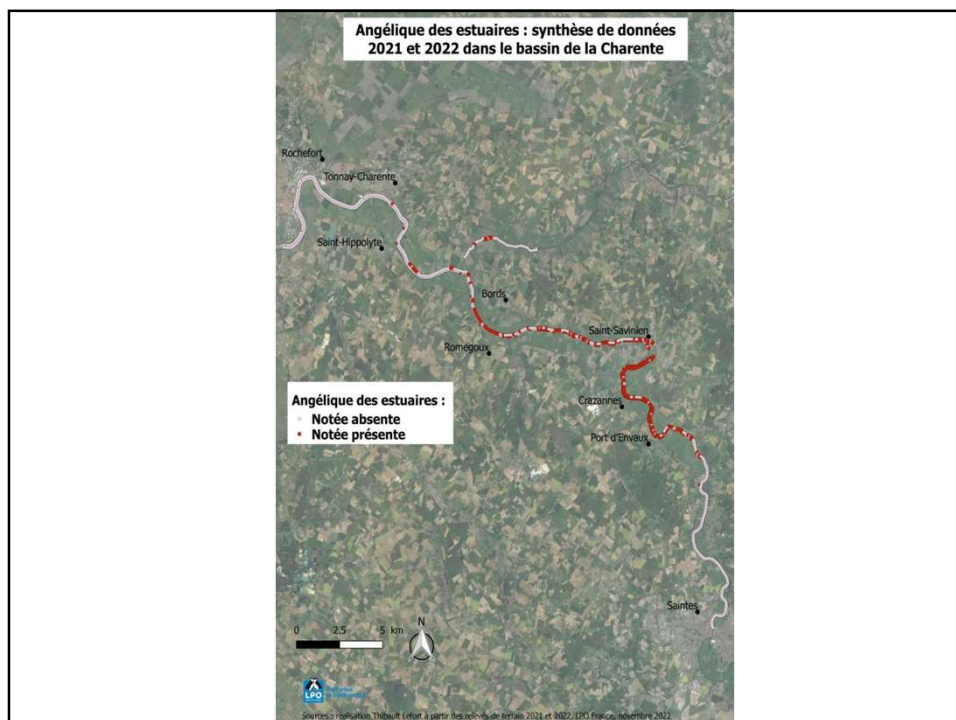
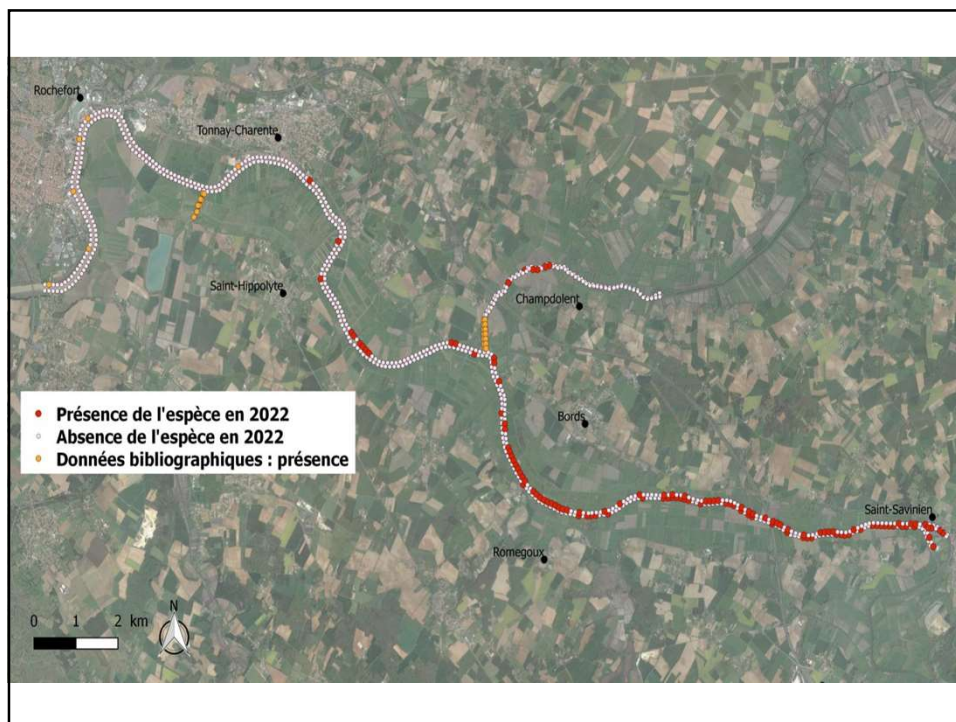
Direction Régionale de l'Environnement, de l'Aménagement et du Logement
NOUVELLE AQUITAINE



Agir pour la biodiversité







Indicateur	Nombre de transects de 100m de long	Remarques
Absence de l'Angélique des estuaires	sur 616 transects de 100m	soit 84%
Présence de l'Angélique des estuaires	sur 118 transects de 100m	soit 16%
Nombre de pieds total	591	
Nombre de pieds fructifiés	302	
Nombre de pieds à l'état végétatif	289	
Classes d'effectifs		
de 1 à 6 pieds	sur 88 transects de 100m	soit 12%
de 7 à 11 pieds	sur 18 transects de 100m	soit 2,4%
de 12 à 21 pieds	sur 10 transects de 100m	soit 1,3%
de 22 à 50 pieds	sur 2 transects de 100m	soit 0,2%
Etendue de l'aire de répartition au sein du site N2000 (selon une mesure au centre de la Charente)	20,75 kms	du bourg de Tonnay-Charente au barrage de Saint-Savinien
Etendue de l'aire de répartition au sein du site N2000 (selon une mesure au centre de la Boutonne)	1,1kms	Au niveau du Pré de la Petite Ecluse, des Prés du Vieux Château, des Regains





Présentation



103



LIFE VISON

Conservation du Vison d'Europe et des espèces et habitats d'intérêt communautaire associés du bassin de la Charente

LIFE16 NAT/FR/000872

Comité de pilotage
16 décembre 2022

www.lifevison.fr

Ingrid Marchand, coordinatrice du LIFE VISON
ingrid.marchand@lpo.fr

Clément Baron, chargé du patrimoine naturel DEM
DIR ENVIRONNEMENT MOBILITE
clement.baron@charente-maritime.fr



AGIR pour la
BIO-DIVERSITÉ

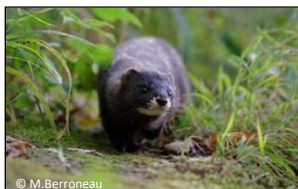


LIFE16 NAT/FR/000872
1^{er} septembre 2012
31 novembre 2022



Rappel sur le programme LIFE VISON

Le Vison d'Europe, une espèce de la famille des mustélidés...



© M. Berroneau

Mustela lutreola

8 espèces natives en France



Vison d'Europe



© J.V. Dourthe

Neovison vison

1 espèce exotique envahissante



Vison d'Amérique



LIFE 04 NAT/FR/000072
1^{er} septembre 2017
30 novembre 2022

105



Rappel sur le programme LIFE VISON

Le Vison d'Europe, une espèce de la famille des mustélidés...



Cours d'eau forestiers



Boisements inondables



Marais ouverts



Prairies humides

Inféodée aux zones humides



Au sol,
à l'abri de la végétation
> en été



Dans une cavité, entre les
racines d'un arbre
> en hiver

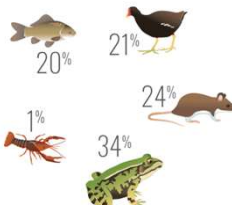


Dans un terrier
> en hiver



Sur une souche
d'arbre recépé
> en hiver

Photos : GREGE



Régime alimentaire du Vison d'Europe
Source : La gestion des habitats du Vison
d'Europe, Recommandations techniques, 2002



Cours d'eau agricoles

Photos : LPO



LIFE 04 NAT/FR/000072
1^{er} septembre 2017
30 novembre 2022

Qui se gîte le jour et chasse la nuit

106



Rappel sur le programme LIFE VISON

... en danger critique d'extinction

En danger critique d'extinction
depuis 2011

En cause ?

- Les collisions routières
- Concurrence des espèces non-natives (Vison d'Amérique et Raton-laveur)
- Impact des activités humaines sur les zones humides (destruction, dégradation, fragmentation...)



107

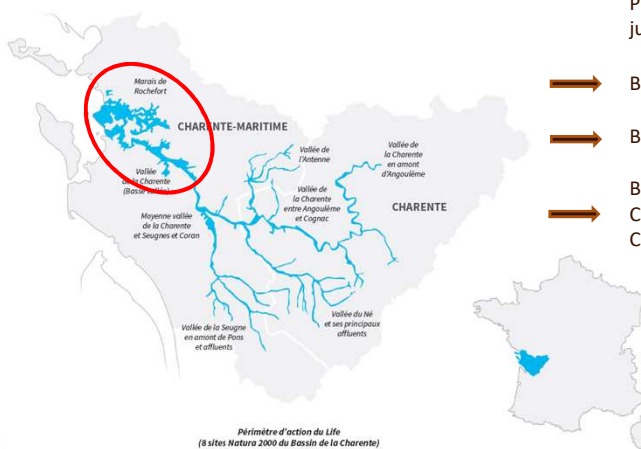


LIFE 04 NAT/FR/000012
1^{er} septembre 2017
30 novembre 2022



Rappel sur le programme LIFE VISON

Le périmètre du projet



Périmètre d'action du Life
(8 sites Natura 2000 du Bassin de la Charente)

➔ Durée : 01/09/2017 – 30/11/2022 (5 ans)
Prolongation d'un an jusqu'au 30/11/2023

➔ Budget : 3 954 771 €

➔ Bénéficiaire coordinateur : LPO

➔ Bénéficiaires associés : GREGE,
Conseil départemental de Charente-Maritime

108



LIFE 04 NAT/FR/000012
1^{er} septembre 2017
30 novembre 2022



Rappel sur le programme LIFE VISON

Les objectifs du projet

- 1- Localiser les différents noyaux de population et améliorer les connaissances sur la période sensible de reproduction, afin de cibler les mesures de protection
- 2- Accroître la disponibilité en habitats favorables
- 3- Réduire les facteurs limitants pour le Vison d'Europe
- 4- Intégrer réellement la conservation du Vison d'Europe dans les politiques locales d'aménagement du territoire tout en sensibilisant les acteurs locaux et le public

109



Bilan des actions réalisées

Amélioration des connaissances sur l'espèce pour la mise en place de mesures de conservation efficaces



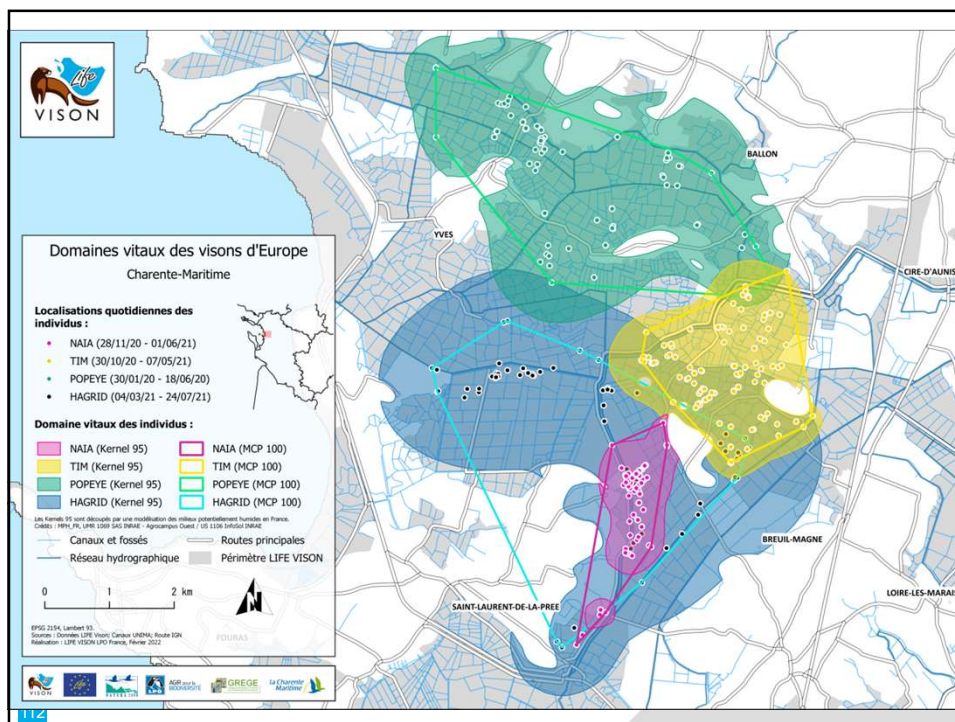
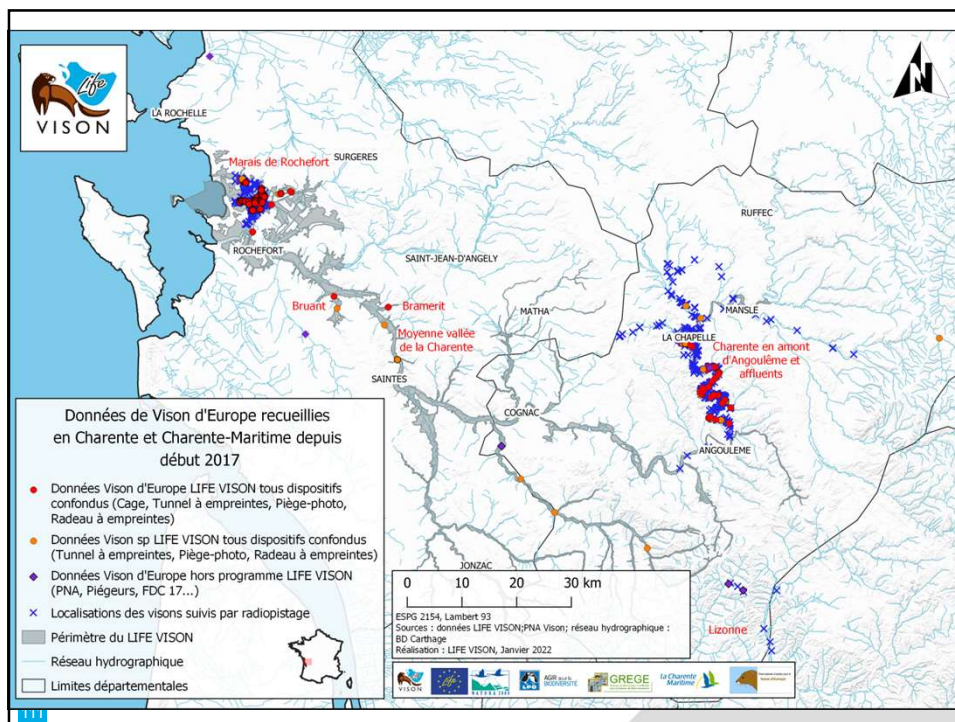
43 Visons d'Europe détectés

depuis le début du projet sur l'ensemble du périmètre dont **22 individus détectés** sur les sites Natura 2000 « Marais de Rochefort » et « Basse vallée de la Charente »

- 15 visons capturés et 3 visons identifiés par la génétique des poils
- 2 individus victimes de collision routière
- 2 visonneaux identifiés issus de la reproduction des femelles suivies par télémétrie

110







Bilan des actions réalisées

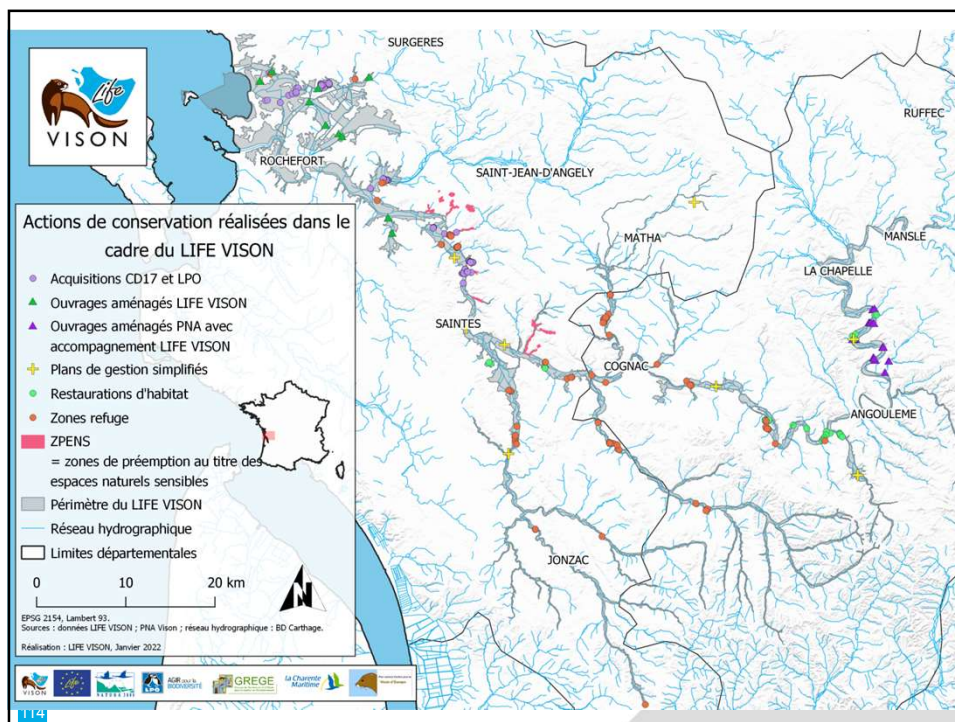
Amélioration des connaissances sur l'espèce pour la mise en place de mesures de conservation efficaces



Gîtes à moins de 5m d'un cours d'eau

Les femelles sont restées jusqu'à 2 mois dans le même gîte

113





Bilan des actions réalisées

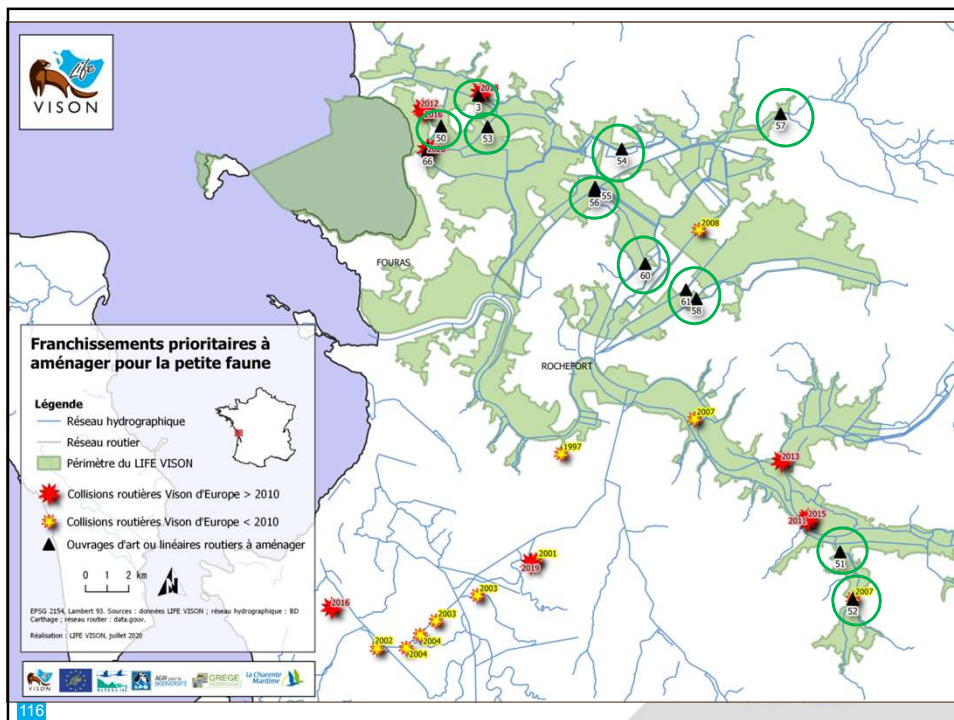
Accroître la disponibilité en habitats favorables



Plus de **130 parcelles** en zone refuge dont **10** en zones Natura 2000 « Marais de Rochefort » et « Basse vallée de la Charente »

Près de **40ha acquis ou en cours par le CD17** dont **26ha** en zones Natura 2000 « Marais de Rochefort » et « Basse vallée de la Charente » et **8ha acquis par la LPO** en marais de Fouras

115 650ha en ZPENS dont **369ha** à Saint-Savinien





Bilan des actions réalisées

Lutter contre les collisions routières

Encorbellements



Canal de Charras principal D116



Canal de Charras latéral D116



Canal de Rochefort D5

117



Bilan des actions réalisées

Lutter contre les collisions routières

Encorbellements



Canal de Charras D112



Saint-Porchaire D18

118



LIFE n° 16/016/000012
1^{er} septembre 2012
30 novembre 2022



Bilan des actions réalisées

Lutter contre les collisions routières

Pontons flottants



Canal des Sablots D110



Canal de Genouillé D214

119



LIFE n° 1610/FR/000012
1^{er} septembre 2017
30 novembre 2022



Bilan des actions réalisées

Lutter contre les collisions routières

Pontons flottants



Canal de Loire D214



Canal de Saint-Louis D214

120



LIFE n° 1610/FR/000012
1^{er} septembre 2017
30 novembre 2022



Bilan des actions réalisées

Lutter contre les collisions routières

Buse



Canal de Genouillé D214

121



LIFE n° NATFR0000072
1^{er} septembre 2017
30 novembre 2022



Bilan des actions réalisées

Lutter contre les collisions routières

Grand linéaire routier à Voutron



122



LIFE n° NATFR0000072
1^{er} septembre 2017
30 novembre 2022



Bilan des actions réalisées

Lutter contre les collisions routières

Grand linéaire routier à Voutron
(800 m)



© LPO / LIFE VISON

© LPO / LIFE VISON

123



LIFE n° NATFR0000072
1^{er} septembre 2017
30 novembre 2022



Bilan des actions réalisées

Lutter contre les collisions routières

Photos : © LPO / LIFE VISON



LIFE n° NATFR0000072
1^{er} septembre 2017
30 novembre 2022

124



Bilan des actions réalisées

Lutter contre les collisions routières

Photos : © LPO / LIFE VISON

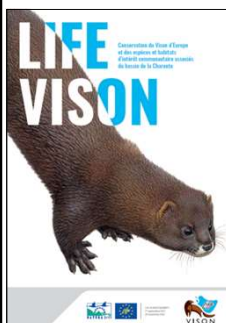


125



Bilan des actions réalisées

Communiquer et sensibiliser le public et les acteurs locaux



Prochaine lettre d'info au premier trimestre 2023

126



LIFE n° 1610/000002
1^{er} septembre 2012
30 novembre 2022



Bilan des actions réalisées

Communiquer et sensibiliser le public et les acteurs locaux



Plus de **40 animations scolaires** dont 8 sur les sites Natura 2000
« Marais de Rochefort » et « Estuaire et basse vallée de la Charente »

127



Pour en savoir plus sur le programme :

www.lifevison.fr

COORDINATEUR DU PROGRAMME



LES PARTENAIRES BENÉFICIAIRES



PARTENAIRES FINANCIERS :



01

Bilan annuel animation N2000

4- Assistance administrative et bilans annuels

- Bilan financier de la mission d'animation 2022

Année du 01/01/2022 au 31/12/2022	Libellés	Dépenses prévisionnelles	Subventions accordées (FEADER)	Autofinancement (EPCI 20%)
	Rémunération	103 149, 32€		
	Coûts indirects	15 472, 40 €		
TOTAL		118 621, 72 €	91 817.83 € (77.40%)	26 803,89 € (22.60%)

Convention financière avec les EPCI voisins pour participation au reste à charge



**Vals de
Saintonge**
Communauté

Communauté
d'Agglomération de
La Rochelle



06

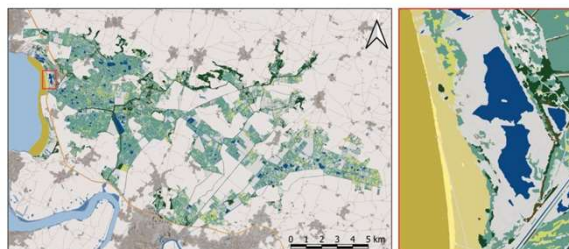
Révision du DOCOB Marais Nord

- Nouvelle programmation FEADER à partir du 1^{er} janvier 2023 gérée par la Région

=> Quelle part d'autofinancement demandée aux EPCI ?

=> Que devient le budget alloué par la DREAL ?

- Cartographie des habitats réalisée par le Conservatoire Botanique et financée à part par la DREAL



Habitats d'intérêt communautaire (EUR28)

Habitats côtiers

- 1130 "Echouerie"
- 1130 "Vegetations pionnières à Salicornia et autres espèces annuelles des zones sèches et salées"
- 1130 "Près salés atlantiques (Glaux-Ruellandetalia maritima)"
- 1410 "Près salés méditerranéens (Juncoetalia maritima)"
- 1410 "Fourrés halophiles méditerranéens et thermo-atlantiques (Sarcocornietalia fruticosi)"
- 2120 "Dunes médianes du cordun littoral à Arthrospira arvensis" ("Dunes blanches")
- 2130 "Dunes côtières fixées à végétation herbacée" ("Dunes grises")
- 2190 "Dépressions humides intracôtières"

Habitats aquatiques

- 2150 "Lacs eutrophiés naturels avec végétation du Magnopotamo ou de Hydrocharitaceae"
- 2160 "Mares temporaires méditerranéennes"
- 2160 "Lagunes côtières"

(Les habitats maritimes n'ont pas été cartographiés dans le détail. Des données complémentaires à la végétation sont nécessaires pour différencier ces habitats (selon les critères suivants).)

Habitats agropastoraux

- 6510 "Prairies de fauche de basse altitude (Algeria pratis, Sanguisorba officinalis)"

Habitats forestiers

- 91F0 "Forêts mixtes de Quercus robur, Ulmus laevis, Ulmus minor, Fraxinus excelsior et Fraxinus angustifolia (sensu lato) des grands fleuves (Siberian riverine)"
- 92C0 "Gales et fourrés riverains méditerranéens (Sesuvium-Tamarix et Securidaca frutescens)"

Autres habitats

- Habitats non concernés par la Directive Habitat

06 Information

- **Dotation biodiversité 2022**

Pour les communes riveraines d'un parc naturel marin, ou classé en site N2000 (au moins 50 % de la surface communale doit être en N2000), et < 10 000 habitants.

Commune	Dotation pour la protection de la biodiversité en €	Raison
Ile d'Aix	2293	Parc marin
Beaugeay	5815	N 2000
Breuil-Magné	10 720	N2000
Echillais	2293	Parc marin
Fouras	2293	Parc marin
Moëze	5 791	Parc marin+ N2000
Muron	7 935	N2000
Port des Barques	2293	Parc marin
St Froult	2293	Parc marin
St Hippolyte	2293	Parc marin
St Jean d'Angle	6 333	N2000
St Laurent de la Prée	17 709	Parc marin + N2000
Saint Nazaire sur Charente	2293	Parc marin
Soubise	2293	Parc marin
Tonnay-Charente	2293	Parc marin
Vergeroux	2293	Parc marin
Yves	15 279	Parc marin + N2000

131

07 Questions diverses



Avez-vous des questions ?

132

Merci de votre participation



Centre Technique Municipal (CTM)
rue Louis Vaudreuil
17300 ROCHEFORT



*Estuaire et Basse Vallée
de la Charente*



*Marais Nord de
Rochefort*

Léna RABIN

Animatrice N2000
Marais de Rochefort
l.rabin@agglo-rochefortocéan.fr
Tél : 05 46 82 67 02
Port : 06 07 18 63 78

Margaux NICOU

Animatrice N2000
Estuaire et Basse Vallée de la Charente
m.nicou@agglo-rochefortocéan.fr
Tél : 05 46 82 67 03
Port : 06 72 60 22 70

ABONNEZ-VOUS



facebook

Sites Natura 2000 : "Marais Nord Rochefort" & "Vallée de la Charente"

133